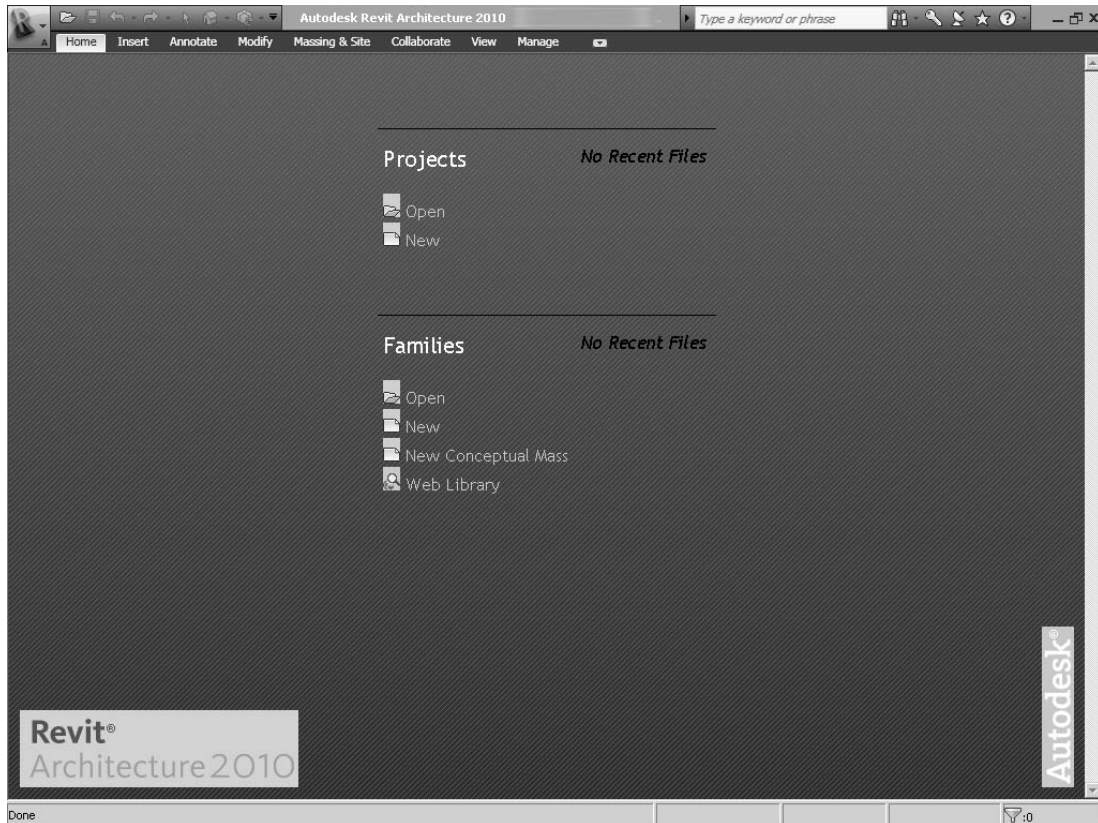


Περιβάλλον Εργασίας

Το περιβάλλον εργασίας του Revit Architecture διαφοροποιήθηκε σημαντικά σε σχέση με κάθε προηγούμενη έκδοση. Στην επόμενη εικόνα εμφανίζεται το Revit Architecture (έκδοση 2010) κατά την αρχική εκκίνησή του.



Μετά την εκκίνηση της εφαρμογής και πριν ξεκινήσει οποιοδήποτε έργο, εμφανίζεται μια οθόνη η οποία χωρίζεται σε μέρη.

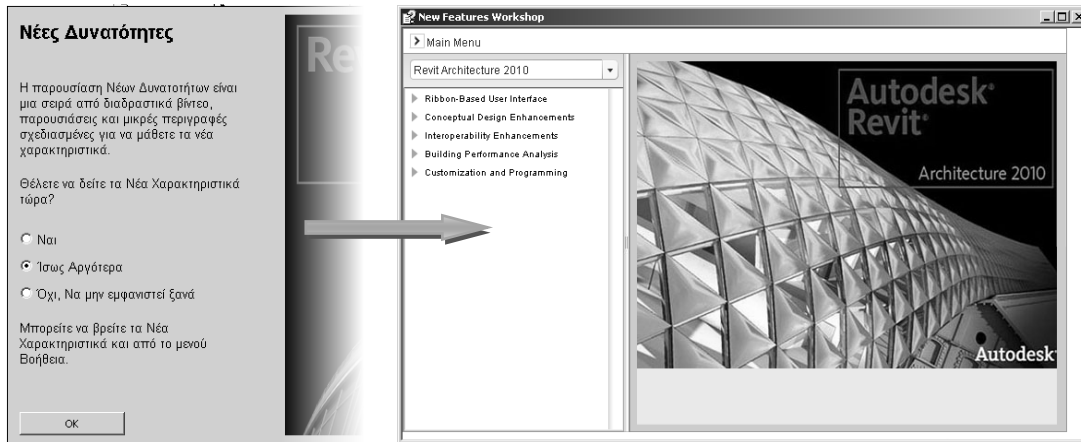
Στο κεντρικό μέρος επάνω εμφανίζονται τα έργα τα οποία μπορεί να έχετε εργαστεί τις προηγούμενες ημέρες ή η επιλογή δημιουργίας νέου έργου.

Στο κεντρικό μέρος κάτω εμφανίζονται οι οικογένειες που μπορεί να έχετε επεξεργαστεί τις προηγούμενες ημέρες ή η επιλογή δημιουργίας νέας οικογένειας.

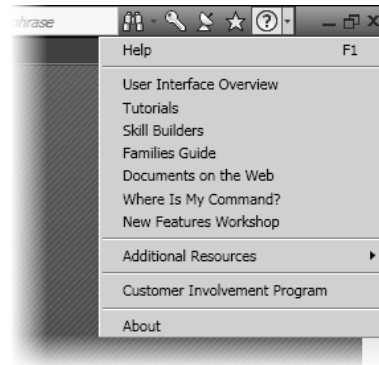
Στην αρχή τα μενού θα είναι άδεια, όμως σταδιακά και όσο εργάζεστε θα εμφανίζονται μικρά εικονίδια με τα αρχεία που θα έχετε χρησιμοποιήσει.

Εφόσον ξεκινήσετε την εφαρμογή στην ελληνική γλώσσα, το περιβάλλον εργασίας θα είναι στα ελληνικά.

Αμέσως μετά την εκκίνηση της εφαρμογής θα εμφανιστεί το πλαίσιο διαλόγου **Νέες Δυνατότητες (New Features)**. Σε αυτό μπορείτε να επιλέξετε να δείτε τα νέα χαρακτηριστικά της τρέχουσας εφαρμογής μέσα από μια οργανωμένη παρουσίαση.



Εάν δείτε τα νέα χαρακτηριστικά κι δεν θέλετε να εμφανίζεται κάθε φορά το συγκεκριμένο πλαίσιο διαλόγου, μπορείτε μέσα από τις επιλογές που εμφανίζονται να ορίσετε να σταματήσει η εμφάνισή κατά την εκκίνηση της εφαρμογής. Εάν αργότερα χρειαστεί να δείτε ξανά τα νέα χαρακτηριστικά, μπορείτε να το κάνετε πατώντας στο βέλος το οποίο βρίσκεται δίπλα στο κουμπί Βοήθεια (Help) και στη συνέχεια στην επιλογή Νέες Δυνατότητες (New Features Workshop).



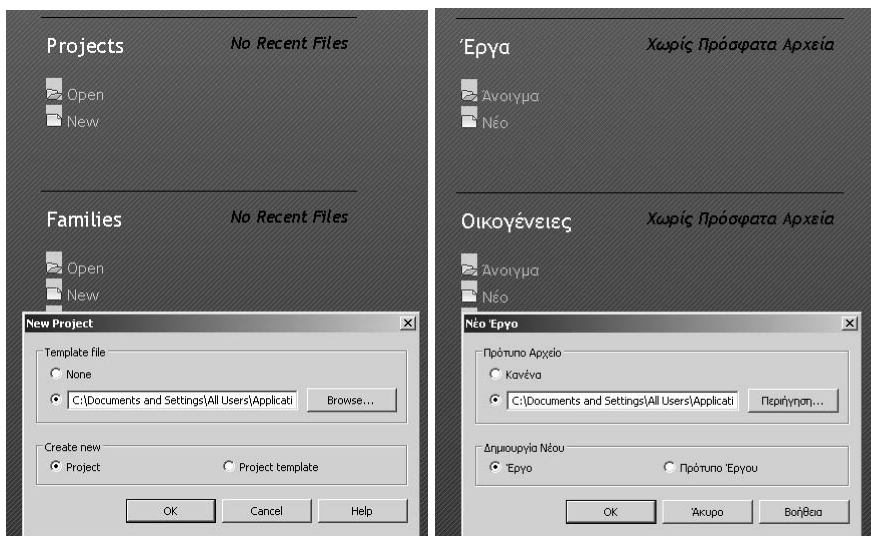
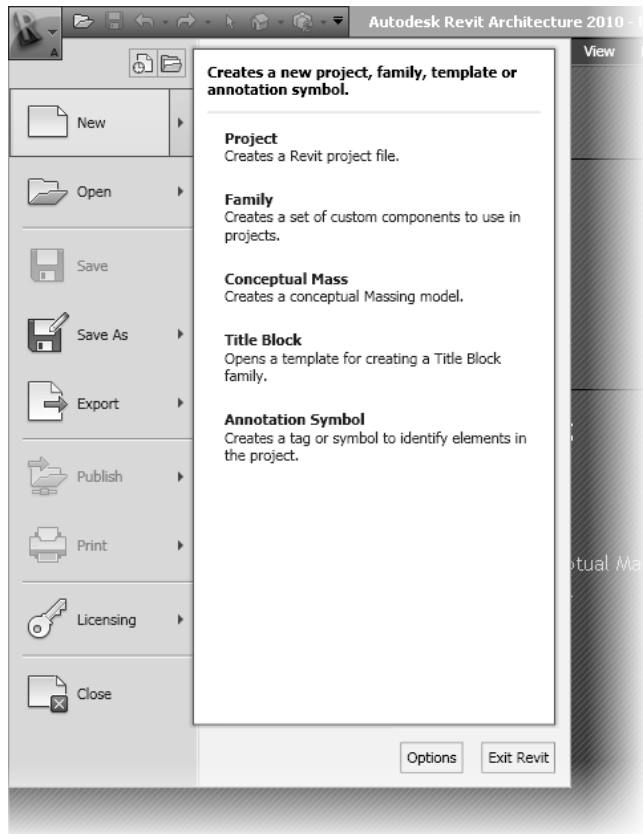
Αφού ολοκληρώσετε με τις ρυθμίσεις που αφορούν την παρουσίαση των Νέων Χαρακτηριστικών, μπορείτε να συνεχίσετε με τη δημιουργία νέου αρχείου.

Στην αρχική οθόνη, στην περιοχή **Έργα (Projects)** πατήστε **Νέο (New)**. Με αυτόν τον τρόπο θα κάνετε χρήση του προκαθορισμένου πρότυπου εργασίας για τη δημιουργία ενός νέου αρχείου. Εάν έχετε κάνει εγκατάσταση της Ελληνικής Προσαρμογής τότε το πρότυπο που θα χρησιμοποιηθεί θα είναι προσαρμοσμένο ειδικά για χρήση σύμφωνα με τα ελληνικά πρότυπα σχεδίασης ανεξάρτητα από τη γλώσσα λειτουργίας του Revit Architecture.

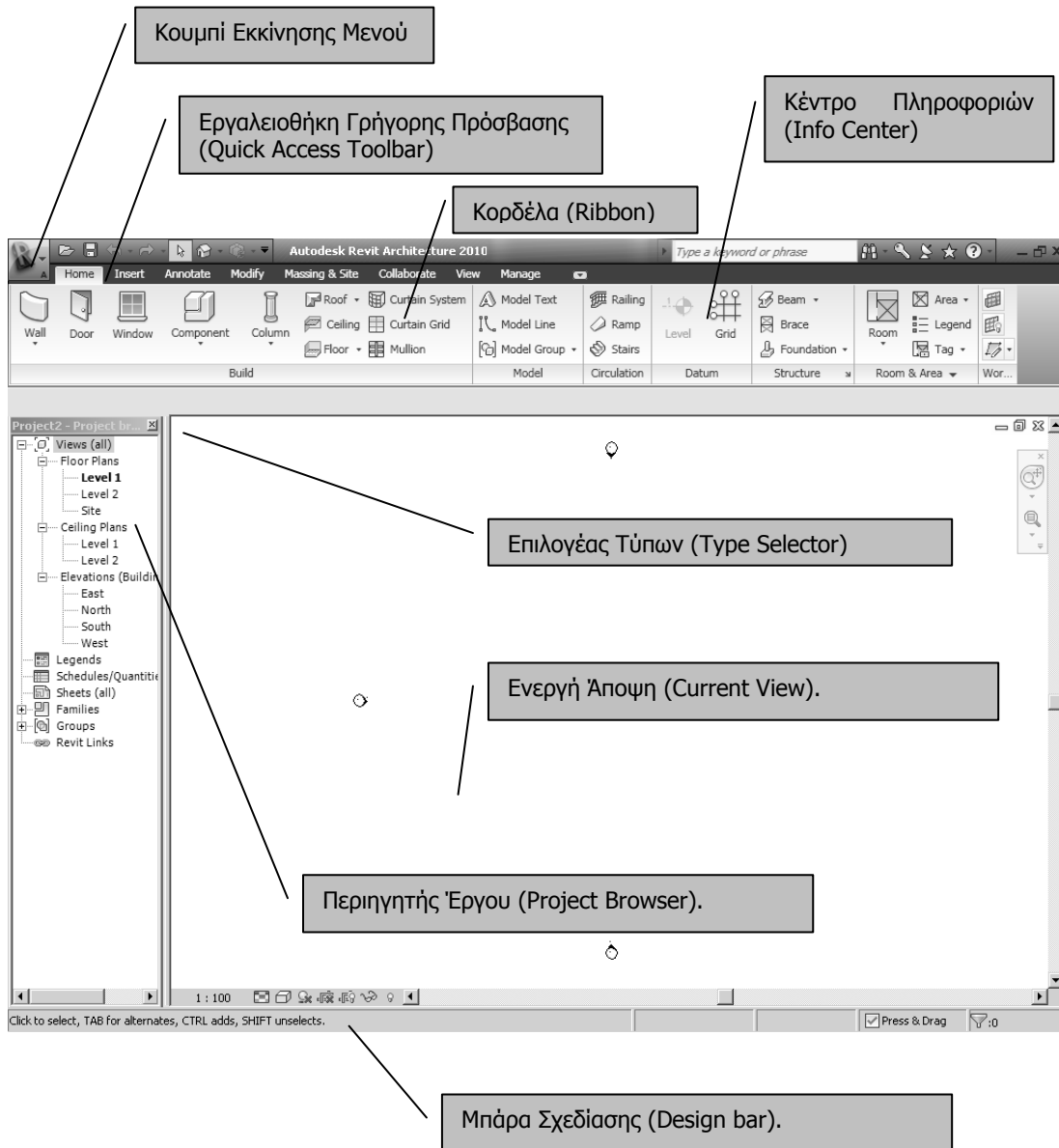
Εάν κατά την εκκίνηση θελήσετε για κάποιο λόγο να επιλέξετε μόνοι σας το πρότυπο με το οποίο θα ξεκινήσετε ένα έργο, θα πρέπει να κάνετε χρήση των μενού που βρίσκονται στο νέο κουπί εκκίνησης μενού του Revit το οποίο βρίσκεται στο πάνω αριστερά μέρος της εφαρμογής.

Αφού πατήσετε επάνω στο βέλος στο εικονίδιο, στο πτυσσόμενο μενού ου εμφανίζεται πατήστε **Νέο (New)** και μετά επιλέξτε τι θα δημιουργήσετε. Οι επιλογές που έχετε είναι: Project (Έργο), Family (Οικογένεια), Conceptual Mass (Μοντέλο Σύνθεσης), Title Block (Σύμβολο Τίτλου), Annotation Symbol (Σύμβολο Τεκμηρίωσης).

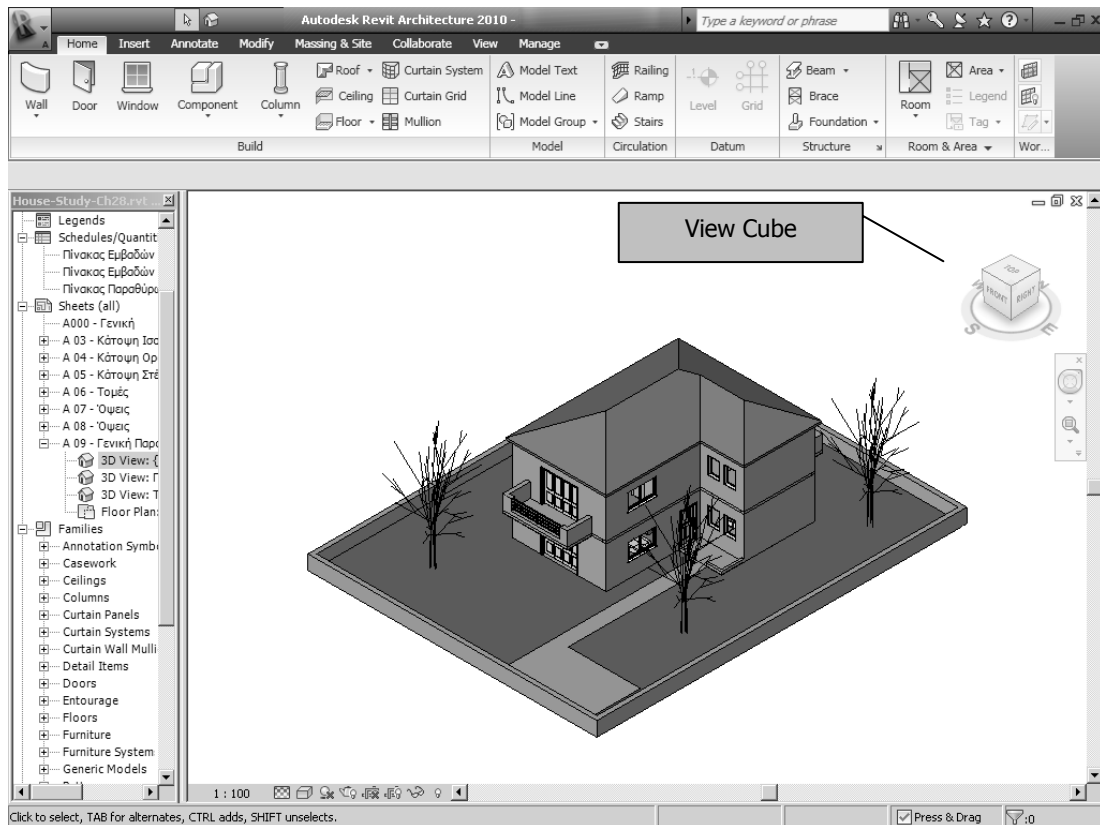
Στις εικόνες που ακολουθούν εμφανίζεται το πλαίσιο διαλόγου με τις ρυθμίσεις επιλογής προτύπου κατά τη δημιουργία ενός νέου έργου σε αγγλική αλλά και ελληνική γλώσσα.



Στην επόμενη εικόνα εμφανίζονται οι βασικές περιοχές που συγκροτούν το περιβάλλον εργασίας του Revit Architecture.



Όταν στην οθόνη εμφανίζεται τρισδιάστατο σχέδιο με σκίαση ή χρώμα, στις γωνίες της οθόνης εμφανίζονται τα βοηθητικά εργαλεία **Κύβος Άποψης (View Cube)** και **Τροχός Πλοήγησης (Navigation Wheel)** τα οποία εξυπηρετούν στην πιο άνετη χρήση κατά τον προσδιορισμό της γωνίας θέασης.



Το εργαλείο ViewCube™ περιλαμβάνει ενεργές περιοχές (hot spots), οι οποίες υπερτονίζονται καθώς περνάτε το δείκτη του ποντικιού πάνω από διαφορετικά τμήματα του κύβου. Εάν επιλέξετε ένα hot spot, το AutoCAD στιγμιαία ανακτά το σχετικό σημείο εποπτείας.

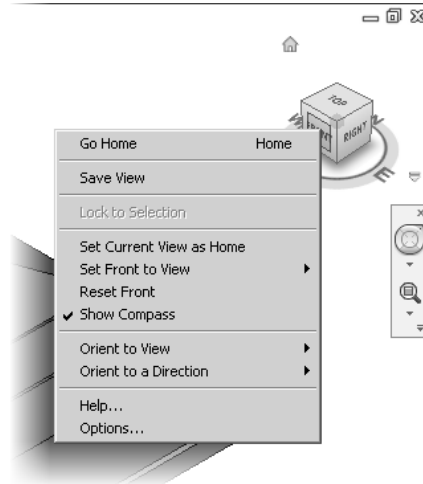


Εκτός από τα προκαθορισμένα σημεία εποπτείας (viewpoints), μπορείτε να περιστρέψετε ελεύθερα το μοντέλο σας. Για να κάνετε ελεύθερη περιστροφή πρέπει να τοποθετήσετε τον κέρσορα

επάνω στον κύβο, να κρατήσετε συνεχόμενα πατημένο το αριστερό πλήκτρο του ποντικιού και να μετακινήσετε το ποντίκι προς την κατεύθυνση της περιστροφής.

Εάν θέλετε, μπορείτε να ελέγξετε την εμφάνιση και τη συμπεριφορά του κύβου πλοήγησης. Πατώντας δεξί πλήκτρο του ποντικιού πάνω στο Cube εικονίδιο εμφανίζεται ένα πτυσσόμενο μενού.

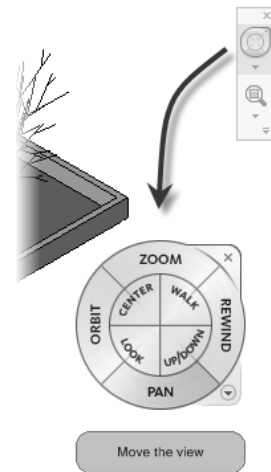
Σε αυτό υπάρχουν επιλογές που αφορούν προκαθορισμένες ρυθμίσεις απόψεων τις οποίες μπορείτε να ορίσετε μόνοι σας.



Εάν ο τροχός πλοήγησης δεν είναι ενεργός, μπορείτε να τον ενεργοποιήσετε πατώντας το αντίστοιχο κουμπί που βρίσκεται δεξιά στην εργαλειοθήκη κάτω από τον Κύβο Απόψεων.

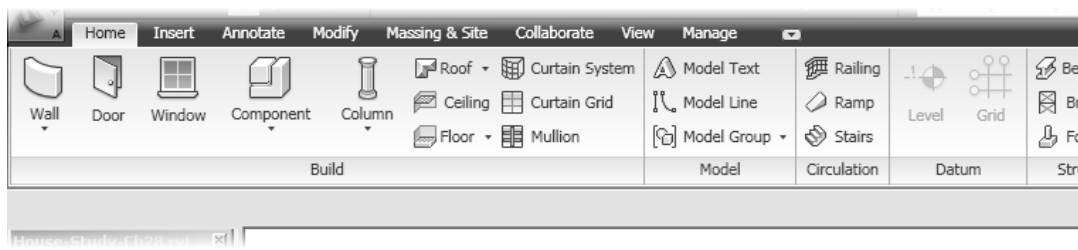
Η λειτουργία του **Τροχού Πλοήγησης (Steering Wheel)** εμφανίζει έναν τροχό πλοήγησης στη θέση του δείκτη του ποντικιού, για εύκολη πρόσβαση σε διάφορα εργαλεία πλοήγησης.

Εάν πατήσετε το δεξί πλήκτρο του ποντικιού επάνω στον τροχό πλοήγησης θα εμφανιστεί ένα πτυσσόμενο μενού με αρκετές επιλογές. Μια από τις σημαντικότερες επιλογές είναι αυτή με την οποία θα διαλέξετε να εμφανίζεται Μικρός (Mini) ή Πλήρης (Full) τροχός πλοήγησης. Ο μικρός τροχός πλοήγησης υπάρχει σε τρεις εκδοχές με διαφορετικά εργαλεία κάθε φορά. Ο Πλήρης Τροχός Πλοήγησης (Full Navigation Wheel) περιλαμβάνει όλα τα εργαλεία, πράγμα το οποίο σας επιτρέπει να επιλέξετε τα πάντα από ένα μοναδικό τροχό.

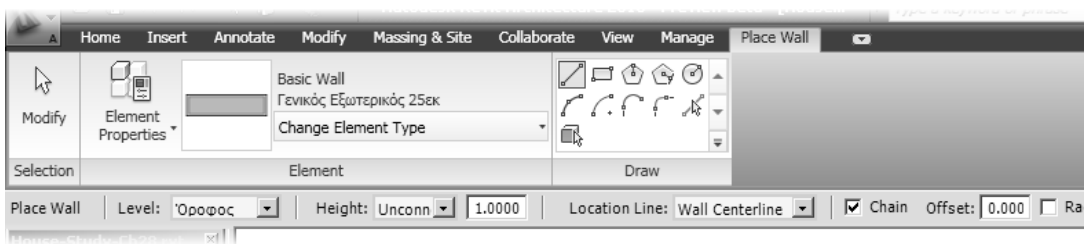


Ribbon - Κορδέλα

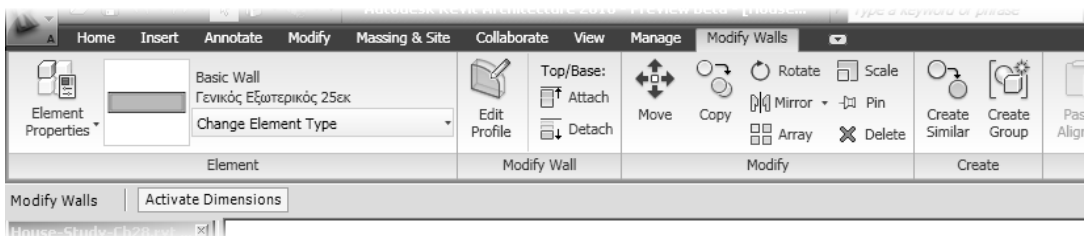
Η **Κορδέλα (Ribbon)** εμφανίζεται στο πάνω μέρος της οθόνης σχεδίασης και σας παρέχει εύκολη πρόσβαση σε διάφορα εργαλεία του Revit, μέσα από μία συλλογή **Καρτελών (Tabs)** και **Πινάκων (Panels)**. Κάθε καρτέλα (tab) περιέχει πολλαπλούς πίνακες (panels) και κάθε πίνακας (panel) περιέχει πολλαπλά εργαλεία.



Κατά την εκτέλεση μιας εντολής τα panels διαφοροποιούνται και εμφανίζουν εργαλεία που σχετίζονται με την ενέργεια που εκτελείται. Για παράδειγμα, κατά την προσθήκη ενός νέου τοίχου, τα εργαλεία θα εμφανίζονται όπως στην εικόνα που ακολουθεί.



Όπως μπορεί να παρατηρήσετε ήδη από τις εικόνες, στη γραμμή κάτω από την κορδέλα, κατά την εκτέλεση της εντολής εμφανίστηκαν διάφορες επιλογές που αφορούσαν τον τοίχο. Οι επιλογές εμφανίζονται στην **Μπάρα Επιλογών (Option Bar)** η οποία διαφοροποιείται κάθε φορά ανάλογα με την εντολή που εκτελείται ή το αντικείμενο που θα επιλεγεί.

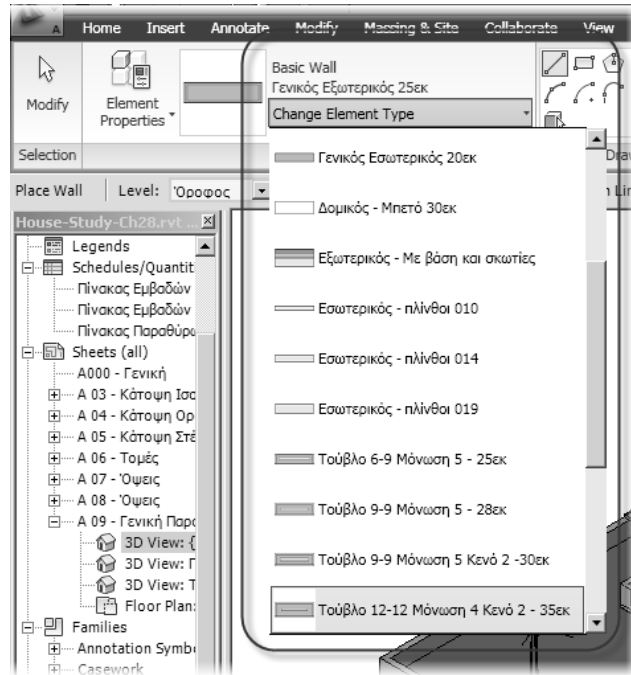


Επιλέξτε τη σχεδίαση ενός αντικειμένου, για παράδειγμα ενός Τοίχου, μιας Πόρτας, μιας Στέγης και αφού ολοκληρώσετε την εντολή επιλέξτε κάτι το οποίο υπάρχει ήδη στο σχέδιο για να δείτε πως διαφοροποιούνται τα εργαλεία που εμφανίζονται στην Μπάρα Επιλογής.

Επιλογέας Τύπων (Type Selector)

Κατά τη προσθήκη ή την επεξεργασία κτηριακών στοιχείων, στην κορδέλα θα εμφανιστεί ο **Επιλογέας Τύπων**. Όταν εκτελείτε μία εντολή σχεδίασης ή όταν έχετε επιλέξει ένα αντικείμενο, στον Επιλογέα Τύπων θα εμφανίζονται σε λίστα οι διάφοροι τύποι **Οικογενειών** που υπάρχουν στο Έργο (δηλαδή στο αρχείο).

Για παράδειγμα, αφού ξεκινήσετε ένα νέο έργο, επιλέξτε τη σχεδίαση ενός Τοίχου και στον Επιλογέα Τύπων δείτε τους τύπους που εμφανίζονται.



Σημείωση



Ανάλογα με τον τρόπο που εκκινείτε την εφαρμογή, θα γίνει χρήση διαφορετικού πρότυπου έργου. Εάν έχετε εγκαταστήσει την ελληνική προσαρμογή και τη χρησιμοποιήσετε, τότε οι Τοίχοι θα εμφανίζονται βάσει ελληνικών προδιαγραφών. Εάν κάνετε εκκίνηση της εφαρμογής χωρίς προσαρμογή, τότε οι τύποι Τοίχων θα είναι βάσει ξένων προδιαγραφών.

Ιδιότητες (Properties)

Κατά τη προσθήκη ή την επεξεργασία κτηριακών στοιχείων, στην κορδέλα υπάρχει το κουμπί **Ιδιότητες Στοιχείου (Element Properties)**. Ανάλογα με το τι θα πατήσετε θα έχετε τη δυνατότητα να επεξεργαστείτε τις ιδιότητες του συγκεκριμένου στοιχείου (Instance Properties) ή του τύπου δηλαδή της οικογένειάς στην οποία ανήκει (Type Properties).

